

Dell | جهاز العرض التفاعلي

S560T

دليل إعداد خاصية اللمس



ملاحظات حول المنتج

ملاحظة: تشير الملاحظة إلى معلومات مفيدة تساعدك في استخدام جهاز العرض الضوئي الذي لديك على نحو أفضل 

⚠ تنبيه: يشير التنبيه إلى احتمال حدوث تلف بالجهاز أو فقدان للبيانات إذا لم يتم إتباع الإرشادات.

⚠ تحذير: التحذير: يشير التحذير إلى احتمالية حدوث أضرار للممتلكات أو تعرض الأشخاص للإصابة أو الوفاة.

المعلومات الواردة في هذه الوثيقة عرضة للتغيير دون سابق إخطار.
© 2016 Dell Inc. جميع الحقوق محفوظة.

يمنع منعاً باتاً نسخ هذه المواد بأية وسيلة كانت دون الحصول على إذن كتابي من شركة Dell Inc.

العلامات التجارية المستخدمة في هذه الوثيقة: تعد Dell وشعار DELL علامتان تجاريتان مملوكتان لشركة Dell Inc، أما كلمات Vista وWindows وWindows 7 وMicrosoft فهما علامتان تجاريتان أو علامتان تجاريتان مسجلتان لشركة Microsoft Corporation في الولايات المتحدة و/أو دول أخرى.


Dell .Inc قد تُستخدم العلامات والأسماء التجارية الأخرى في هذه الوثيقة للإشارة إلى الكيانات التي تحمل العلامات والأسماء أو المنتجات الخاصة بتلك الكيانات. وتخلي شركة مسؤوليتها عن أية منفعة تتعلق بملكية العلامات والأسماء التجارية بخلاف التي تعود ملكيتها إليها.


يونيو ٢٠١٦


إعداد خاصية اللمس على جهاز العرض


ملاحظات الاستخدام

يُرجى اتباع جميع التحذيرات والاحتياطات وإرشادات الصيانة على النحو الموصى به في دليل المستخدم.

تحذير: لا تقم بتفكيك الوحدة اللمسية 

تحذير: لا تستخدم أو تخزن أو تترك الوحدة بالقرب من النار أو في مكان حار، في مكان معرض لأشعة الشمس المباشرة أو في سيارة واقعة تحت أشعة الشمس. 

تحذير: استخدم كبل USB قياسي (الحد الأقصى للطول: ٤,٦١ قدم (٥ م)). يتطلب استخدام كبل USB معتمد نشط لتمديد كبل USB لأكثر من ٥ م. 

تحذير: لا تسمح بدخول السوائل أو المواد الغريبة إلى الوحدة اللمسية 

الاحتياطات

تستقبل كاميرا الأشعة تحت الحمراء بجهاز العرض إشارة أشعة تحت الحمراء من الوحدة اللمسية والتي تكون ملحقة باللوحة البيضاء.

للتشغيل العادي:

- يتعين ان تكون الكاميرا موجهة لمنطقة الصورة المعروضة على الحائط.
 - احرص على إزالة أية معوقات بين الكاميرا والوحدة اللمسية
 - لا تضع أجهزة أخرى تعمل بالأشعة تحت الحمراء مثل مكبروفون أو معدات إضاءة أو تجهيزات التدفئة المنزلية أو غير ذلك بالقرب من الوحدة.
 - استخدم الكبل التفاعلي فقط من العدة الملحقة والذي يحتوي على موصل على شكل حرف L متصل بالوحدة اللمسية.
- الصيانة: يرجى تنظيف المنفذ البصري بلطف باستخدام مروحة إزالة الأتربة.

كيف تعمل

- تغطي الوحدة اللمسية اللوحة البيضاء بالكامل بطبقة رقيقة غير مرئية من ضوء الأشعة تحت الحمراء.
- في حالة اعتراض أصبع أو قلم ضوئي ستارة الإضاءة، ينعكس ضوء الأشعة تحت الحمراء على كاميرا الأشعة تحت الحمراء.
- تتعقب وحدة الكاميرا عدة نقاط لمسية وتعرف الكمبيوتر بهذه المواضيع من خلال USB
- لتحسين الوظيفة اللمسية، ينبغي أن يكون عدم استواء الشاشة بمعدل أقل من ٢,٠ بوصة (٥ ملم).

المواصفات

١ - الوحدة اللمسية (S560T فقط)	
الفئة ١	الاستخدام الآمن لليزر
١٠٨٠p بوصة ١٠٠~بوصة ٨١ عند ١٠٠ملم (بوصة ٢٠~١٠٠ملم) عند ٨١ بوصة~١٠٠ بوصة 1080p	الوحدة اللمسية ومدى بعدها عن الشاشة
أزرق/أحمر	مؤشر LED
المقبس التفاعلي 1x	منفذ الدخل/الخروج
عدد ٢ زر ضبط مع إضاءة مرئية	ضبط حساس خاصية اللمس
١,٥٧ x (طول) ١,٩٧ (عرض) ١,٩٧ (ارتفاع) بوصة ١٥٠,٠ (عرض) ٥٠,٠ x (طول) ٤٠,٠ x (ارتفاع) ملم	حجم المعرف (العرض*الطول*الارتفاع)
٣٣٠ جرام	الوزن
٢ فولت/٣,٠ أمبير	استهلاك الطاقة
٠ درجة مئوية ~ +٤٠ درجة مئوية (دون استخدام مروحة تبريد)	درجة حرارة التشغيل
-٢٠ درجة ~ +٦٠ درجة مئوية	درجة حرارة التخزين
٢ - المواصفات العامة	
٠,٢ بوصة (٥ ملم)	عدم استواء الشاشة

تدعم وضع السقف فقط	وضع العرض
<p>١- المعايير اليدوية : ٩ نقاط للمعايير اليدوية طراز 1080p: ٦ +/- بكسل (عدم استواء الشاشة ٠,٢ بوصة (٥ملم)) ٢- المعايير التلقائية : طراز 1080p: ٨ +/- بكسل (عدم استواء الشاشة ٠,٢ بوصة (٥ملم)) ٣- تدعم معايرة أساسية واحدة</p>	المعايرة
المعايرة التلقائية لعدد من شاشات العرض ونسب الطول إلى العرض	تصحيح نسبة العرض إلى الارتفاع
إصدارات Windows 7/8/10: ١٠ نقاط لمسية	اللمس المتعدد
نظام التشغيل Mac: نقطة لمسية واحدة	
ChromeBook: ١٠ نقاط لمسية	
≤١,٥ بوصة (٤٠ملم)	مسافة أقل لللمس المتعدد
يدعم العارض التقاط الصور في الوقت الفعلي لاستكشاف الأخطاء وإصلاحها	عارض استكشاف الأخطاء وإصلاحها
عند ٨١ بوصة~١٠٠ بوصة 1080p(تتوافق مع جهاز العرض S560T)	حجم الصورة المعروضة لاكتشاف الأخطاء

٣ - متطلبات نظام التشغيل		
متطلبات النظام	نوع المعالج	Intel Core ^{MT} i3 (أو أعلى من ذلك) أو نفس مستوى AMD Core
	RAM	٢ جيجا بايت أو أكثر

نظام التشغيل	عدد النقاط اللمسية المدعومة	تثبيت أداة مساعدة تفاعلية خاصة بأجهزة *١ S560X
		للإعداد أول استخدام*٢
Windows 7/8/10	١٠ نقاط لمسية	مدعومة*٣
Mac OS X (10.7-10.11)	نقطة لمسية واحدة*٤	مدعومة
ChromeBook	١٠ نقاط لمسية	غير مدعوم، يرجى استخدام نظام التشغيل Windows أو كمبيوتر يعمل بنظام Mac لإتمام الإعداد الأول لجهاز العرض S560T
		مطلوب، يرجى تثبيت أداة مساعدة الإعداد في كل الحواسيب التي تعمل بأنظمة Mac لاستخدامها مع جهاز العرض S560T
		غير ضروري

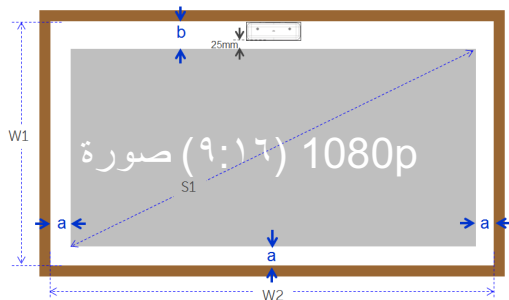
- *١ : احصل على أداة المساعدة التفاعلية الخاصة بأجهزة S560x من القرص المدمج المرفق أو حملها من دعم Dell
- *٢ : يتطلب جهاز S560T المحادثة والمعايرة قبل الاستخدام الأول، لذا يرجى التأكد من إتمام عملية الإعداد قبل الاستخدام
- *٣ : يتطلب تثبيت برنامج .NET Framework.4
- *٤ : يدعم نظام التشغيل Mac نقطة لمسية واحدة فقط

الخطوة ١ : فحص بيئة العمل

أ تأكد من تركيب جهاز العرض في ظل الظروف التالية:

- يتعين أن يكون حائط العرض قوي بما يكفي لتجنب اهتزاز الصورة المعروضة
- تجنب تركيب جهاز العرض أو الشاشة في مكان معرض لأشعة الشمس المباشرة، ففي حالة تعرض الجهاز أو الشاشة لأشعة الشمس المباشرة، قد لا تعمل الوظيفة التفاعلية بشكل صحيح.
- يتعين أن يكون السطح ملائماً لتثبيت الوحدة للمسكية بواسطة البراغي.
- يتعين أن تكون الصورة المعروضة على الشاشة حادة ومرئية دون وجود انعكاسات ضوئية أو نقاط ساخنة.
- يتعين أن يكون سطح الشاشة مسطحاً، عدم الاستواء أقل من ٢,٠ بوصة (٥ ملم). يمكن أن يكون السطح عبارة عن حائط مستوٍ أو لوحة بيضاء. لمزيد من التفاصيل المتعلقة بفحص استواء السطح، راجع صفحة ١٠.
- حافظ على إبقاء ٢ بوصة (٥٠ ملم) على الأقل كحدود خالية حول الصورة المعروضة وذلك لتجنب تداخل الانعكاسات.
- لا يسمح باستخدام أجهزة أخرى تعمل بالأشعة تحت الحمراء لأنها ستعوق الوظيفة للمسكية، على سبيل المثال ميكروفون الأشعة تحت الحمراء.

- استخدم كبل USB قياسي بطول ١٦,٤ قدم (٥ متر) كحد أقصى، في حالة زيادة طول كبل USB عن ١٦,٤ قدم (٥ متر)، يكون من الضروري استخدام موزع USB أو وصلة كابل USB معتمدة وصالحة للعمل.
- تأخذ الصورة المعروضة شكلاً مستطيلاً.
- في حالة توافق سطح العرض مع المعايير المذكورة أعلاه، يكون من الممكن تثبيت الوحدة للمسكية بأحد الطرق التالية:
- ١ تثبيت الوحدة للمسكية على لوحة بيضاء.



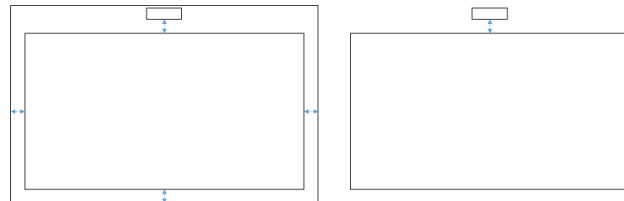
ج قياس مدى استواء سطح العرض

- المعايير: الاستواء العام للوحة البيضاء > ٢, ٠ بوصة (٥ ملم)، ويكون الاستواء المطلوب > ١, ٢, ٠ بوصة (٣ ملم) في منطقة تثبيت وحدة التمسية.
- الجهاز: أداة تسوية ٣, ٩٤ ~ ٤, ٩٢ قدم (١, ٥ ~ ١, ٢ متر) ومقياس السمك.



ج-١) قسم منطقة العرض إلى ١٦ جزء متساو، كما هو موضح في الرسم أدناه. ضع أداة التسوية على اللوحة البيضاء.

٢ تثبيت الوحدة التمسية على سطح حائطي



ملاحظة: يجب أن يتم تثبيت الوحدة التمسية على نفس السطح مثل الصورة المعروضة.

ب إرشادات حجم اللوحة البيضاء الخاصة بجهاز العرض S560T
عند تثبيت الوحدة التمسية على لوحة بيضاء، يرجى إتباع الإرشادات التالية:

الاحتفاظ بالمساحة الفارغة أ و ب لاستيعاب الوحدة التمسية

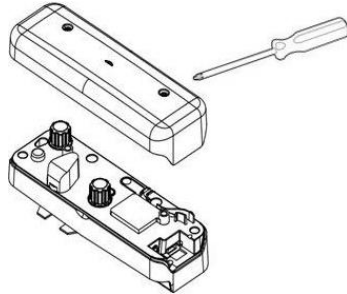
- أبعاد أ = ٥٠ ملم
- أبعاد ب = ٧٧ ملم

W2	W1	S1
$3981 \leq 5.47$	$6311 \leq 7.44$	$7002 \leq 0.18$
$2891 \leq 0.87$	$6811 \leq 7.64$	$9012 \leq 0.58$
$3702 \leq 6.18$	$7321 \leq 7.84$	$3222 \leq 1.98$
$2902 \leq 4.28$	$8421 \leq 1.94$	$6822 \leq 0.09$
$3022 \leq 7.68$	$1031 \leq 6.10$	$3142 \leq 0.59$
$4122 \leq 1.19$	$2731 \leq 0.45$	$0452 \leq 0.01$

*بوصة [ملم]

الخطوة ٢: تركيب الوحدة اللمسية

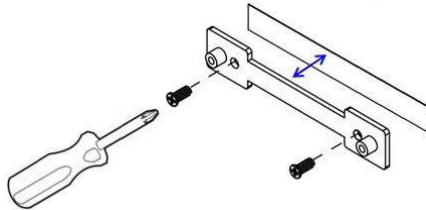
١ افتح الغطاء العلوي باستخدام مفك براغي فيليبس (طراز: رقم ١)



٢ ثبت لوحة القاعدة على اللوحة البيضاء أو الحائط. وحافظ على إبقاء مسافة خالية لاستيعاب الصورة:

- ٥,٣١~٧١,٢ بوصة (٥٥~١٣٥ ملم) من أسفل لوحة القاعدة

- ٧٩,٣~٥٠,٧٩ بوصة (٢٠~١٠٠ ملم) من أسفل الوحدة اللمسية



ج-٢) ادخل مقياس السمك البالغ طوله ٠,٢ بوصة (٥ مم) عند مواضع النقاط ١~٩ وفقاً للترتيب التالي:

	Point1	Point2	Point3
	Point4	Point5	Point6
	Point7	Point8	Point9

أفقي:

- نقطة قياس ١ و ٢ و ٣.

- نقطة قياس ٤ و ٥ و ٦.

- نقطة قياس ٧ و ٨ و ٩.

رأسي:

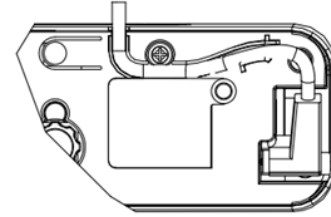
- نقطة قياس ١ و ٤ و ٧.

- نقطة قياس ٢ و ٥ و ٨.

- نقطة قياس ٣ و ٦ و ٩.

ج-٣) في حالة عدم التمكن من إدخال مقياس السمك البالغ طوله ٠,٢ بوصة (٥ ملم)، فهذا يعني أن تسطح اللوحة البيضاء أقل من ٠,٢ بوصة (٥ ملم) وأنها قابلة للتطوير للمس بالأصبع.

٤ صل سلك الطاقة باللوحة اللمسية



ملاحظة: ينبغي أن يكون الموصل على شكل حرف L متصلًا بالوحدة اللمسية

الخطوة ٣: تثبيت البرنامج المساعد

أ متطلبات النظام

يرجى اتباع المتطلبات التالية الموضحة أدناه لفحص حالة النظام الخاص بك، وذلك لضمان التشغيل الطبيعي لوظيفة اللمس.

متطلبات النظام	نوع المعالج	AMD Core أو نفس مستوى Intel Core TM i3 (أو أعلى من ذلك) أو نفس مستوى AMD Core
	RAM	٢ جيجابايت أو أكثر

نظام التشغيل	عدد النقاط للمسية المدعومة	تثبيت أداة مساعدة تفاعلية خاصة بأجهزة ١* S560X
		لإعداد أول استخدام*٢ للاستخدام التالي
Windows 7/8/10	١٠ نقاط لمسية	مدعومة*٣ غير ضروري
Mac OS X (10.7-10.11)	نقطة لمسية واحدة*٤	مدعومة مطلوب، يرجى تثبيت أداة مساعدة الإعداد في كل الحواسيب التي تعمل بأنظمة Mac لاستخدامها مع جهاز العرض S560T
ChromeBook	١٠ نقاط لمسية	غير مدعوم، يرجى استخدام نظام التشغيل Windows أو كمبيوتر يعمل بنظام Mac لإتمام الإعداد الأول لجهاز العرض S560T غير ضروري


*١: احصل على أداة المساعدة التفاعلية الخاصة بأجهزة S560x من القرص المدمج المرفق أو حملها من دعم Dell

*٢: يتطلب جهاز S560T المحاذاة والمعايرة قبل الاستخدام الأول، لذا يرجى التأكد من إتمام عملية الإعداد قبل الاستخدام

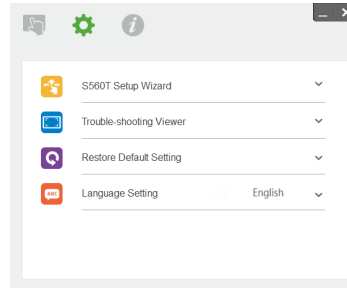
*٣ : يتطلب تثبيت برنامج NET Framework 4.0

*٤ : يدعم نظام التشغيل Mac نقطة لمسية واحدة فقط

ب ثبت الأداة المساعدة للبرنامج من القرص المضغوط، وتكون حالات أيقونة أداة المساعدة كما هو موضح أدناه:

أصبع/قلم ضوئي	
قلم نشط	
غير متصل	

ج يرجى تشغيل الأداة المساعدة:

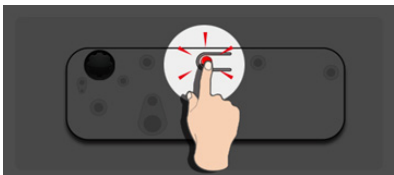


د إعدادات البيئة:

للحصول على دقة أفضل، يجب أن يكون الضبط على وضع "عارض فقط" قبل المعايرة.

الخطوة ٥: ضبط حساس اللمس

١ اضغط زر لتحويل الوحدة اللمسية إلى وضع المحاذاة: سوف يومض الضوء الأحمر في المؤشر

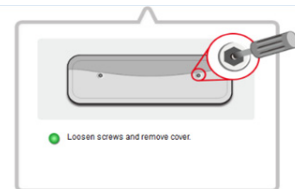
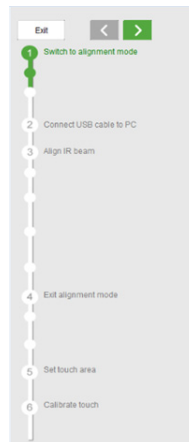
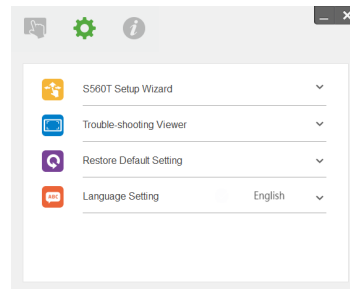


مؤشر بيان الحالة

الوصف	إضاءة اللون الأحمر	إضاءة باللون الأزرق	الوضع
تشغيل وضع ليزر الأشعة تحت الحمراء	--	ثابت	وضع ليزر الأشعة تحت الحمراء
تشغيل ضوء مرئي (إيقاف تشغيل وضع ليزر الأشعة تحت الحمراء وتعطيل خاصية اللمس)	يومض	ثابت	وضع المحاذاة
حدوث خطأ في وحدة مؤشر بيان الحالة.	ثابت	--	خطأ

الخطوة ٤: معالج الإعداد

يرجى اتباع معالج الإعداد الخاص بالجهاز S560T لإتمام إجراء تركيب الوحدة اللمسية.

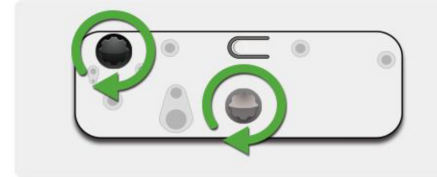


٢ اضبط الكمبيوتر للعرض على وضع "العارض فقط" صلّ كبل USB من جهاز العرض إلى الكمبيوتر.

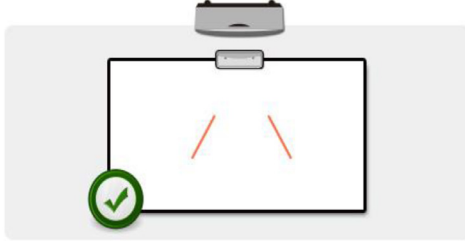


ملاحظة: تأكد من أنه تم تحويل الوحدة اللمسية إلى وضع المحاذاة (خطوة ١) قبل وصل كبل USB من جهاز العرض إلى الكمبيوتر وذلك لتجنب التداخل أو محفريات اللمس غير المرغوبة خلال الإعداد الأول وقبل إجراء المعايرة الملائمة.

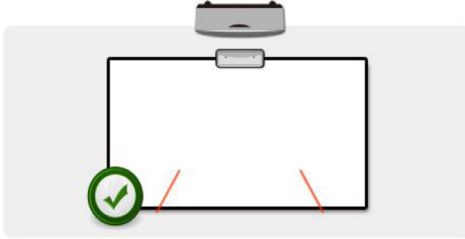
٣ قم بإدارة زري الضبط كلياً باتجاه عقارب الساعة.



٤ قم بإدارة الزر الرمادي عكس اتجاه عقارب الساعة حتى يصبح كلا الشعاعين متناظرين على نفس المستوى.

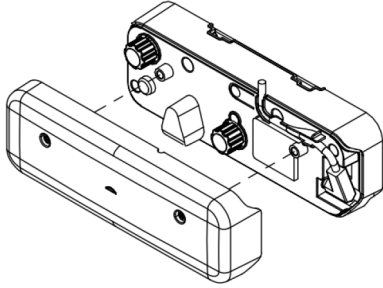


٥ قم بإدارة الزر الأسود عكس اتجاه عقارب الساعة حتى يصل كلا الشعاعين إلى الحافة السفلية للوحة البيضاء.



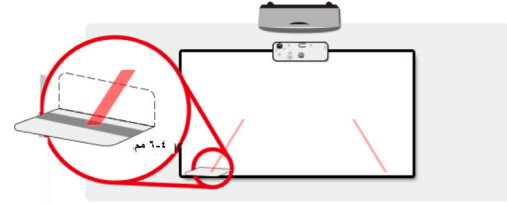
٦ استخدم ملصقات المحاذاة المرفقة، وتحقق من وجود كل شعاع في المنطقة الرمادية الخاصة بالملصق، والتي تبعد بمسافة ٤ إلى ٦ ملم عن سطح اللوحة البيضاء.

٨ أعد الغطاء العلوي إلى مكانه.



وفي حالة عدم القدرة على القيام بذلك، قم بإدارة الزرين الأسود والرمادي لضبط كل شعاع في مكانه المناسب. (خطوة ٤ و ٥)
الزر الأسود: لتحريك الضوء المرئي على ملصقات الإضاءة
الزر الرمادي: لضبط الضوء المرئي بشكل متناظر عند نفس المستوى.

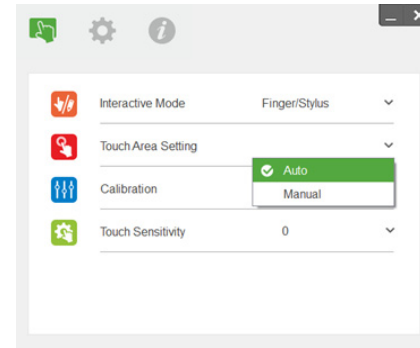
ينبغي أن يقع الضوء المرئي داخل المنطقة الرمادية.



٧ اضغط على الزر للخروج من وضع المحاذاة، وسيطفئ الضوء الأحمر الوامض، ويومض المؤشر باللون الأزرق.

الخطوة ٦ : إعدادات منطقة اللمس

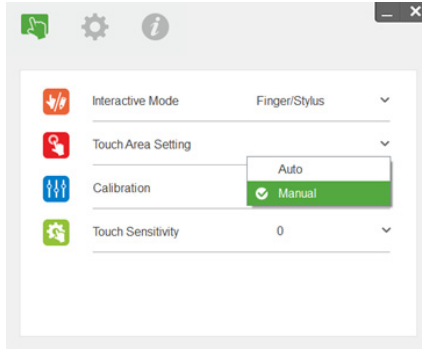
أ تحديد إعدادات منطقة اللمس التلقائية:



ملاحظة:

- قم بإنهاء كافة تطبيقات البرنامج
- قلل من مستوى الإضاءة المحيطة
- تجنب إعاقة العدسات أو تحريكها أثناء إعداد منطقة اللمس
- تحقق من وضوح الصورة المعروضة، وفي حالة عدم تحقق ذلك، اضبط التركيز لزيادة حدة الصورة
- في حالة انبثاق رسالة الفشل، استخدم الإعداد اليدوي لضبط منطقة اللمس.

ب اختر إعداد منطقة اللمس يدوياً:

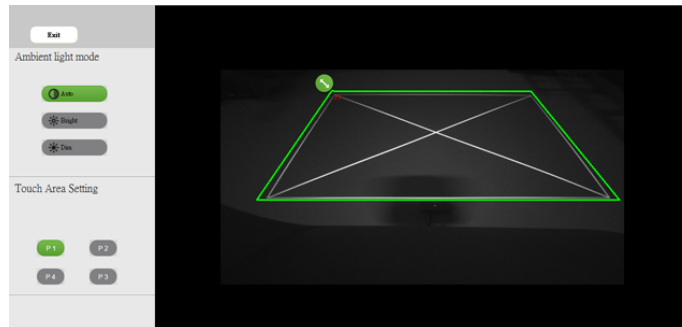


ب-١ بعد أن تلتقط الكاميرا الصورة المعروضة، ستظهر نافذة منطقة اللمس، فإذا لم تكن الصورة الملتقطة واضحة، يرجى إعادة تحديد "تحديد وضع الإضاءة المحيطة" من "تلقائي" إلى "ساطع" أو "معتم" وفقاً لحالة الإضاءة المحيطة الفعلية.

خطوة ٣: أخيراً، يرجى التحقق مرة أخرى من إن الإطار الأخضر متراكب تماماً مع الإطار الأبيض المنعكس. وفي حالة عدم تحقق ذلك، اضبط درجة الدقة مرة أخرى.

ب-٣. انقر فوق زر إنهاء بعد تحديد منطقة اللمس تحديداً صحيحاً.

لاحظ: تظهر الصورة الملتقطة التقاط الكاميرا الفعلي وهو الوضع المعكوس من صورة الإسقاط، فعلى سبيل المثال: P1 هي زاوية اليمنى منخفضة، P2 هي زاوية يسرى منخفضة، وهكذا.



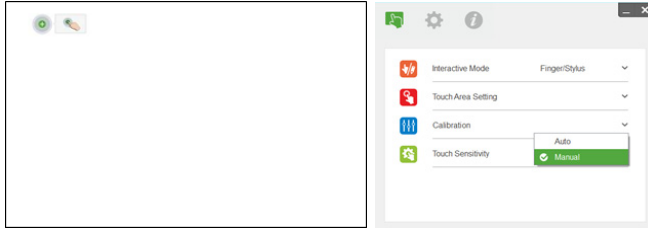
ب-٢ ضبط دقة حدود منطقة اللمس

خطوة ١: انقر على P1 واستخدم الماوس لسحب P1 إلى الجانب الأيسر العلوي، وحافظ على محاذاة المنطقة الخضراء القابلة للضبط مع الإطار الأبيض المعروض.

الخطوة ٢: اضبط P2 مع P4 بحيث تترابك المنطقة الخضراء القابلة للضبط مع الإطار الأبيض المعروض تماماً.

تحول إلى المعايرة اليدوية في حالة استمرار انبثاق رسالة فشل المعايرة التلقائية على الشاشة.

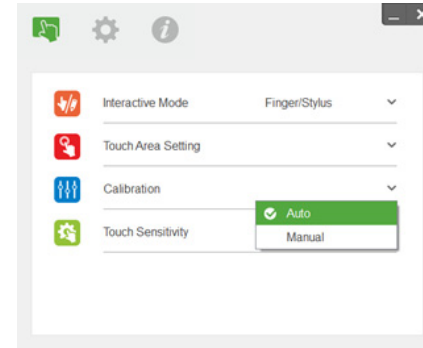
ب اختيار المعايرة اليدوية:



ملاحظة: يوصي بالمعايرة اليدوية للحصول على مستوى أفضل من الدقة.

الخطوة ٧: المعايرة


أ تحديد إعدادات منطقة اللمس التلقائية:

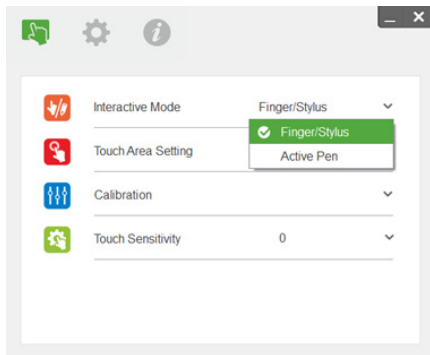


ملاحظة: في حالة انبثاق رسائل الفشل، اتبع الخطوات أدناه لاستكشاف الأعطال وإصلاحها وإجراء المعايرة التلقائية مرة أخرى.

- أغلق كافة تطبيقات البرنامج
- قلل من مستوى الإضاءة المحيطة
- تجنب عرقلة العدسات أو تحريكها أثناء المعايرة
- تحقق من وضوح الصورة المعروضة، وفي حالة عدم تحقق ذلك، اضبط التركيز لزيادة حدة الصورة


الخطوة ٩: وضع التشغيل

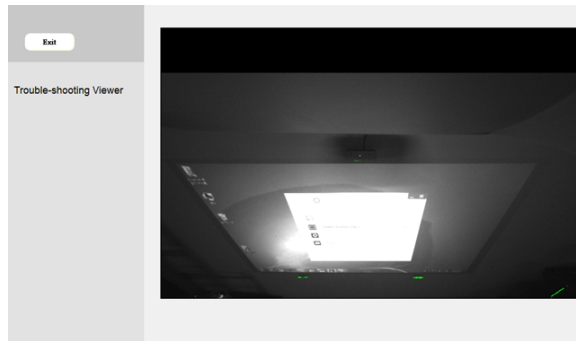
يمكن للمستخدم الانتقال إلى وضع القلم () أثناء استخدام القلم الضوئي.



الخطوة ٨: عارض اكتشاف الأعطال وإصلاحها

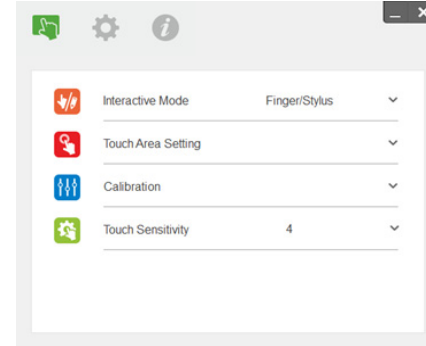
في بعض الأحيان، قد يؤثر ضوء الأشعة تحت الحمراء الصادر عن مصادر الإضاءة المحيطة على أداء اللمس، حيث يعرض عارض اكتشاف الأعطال وإصلاحها صورة الوقت الفعلي بغرض تصحيح الأخطاء. ويتم تعليم أي تداخل ضوئي باللون الأخضر، وفي هذه الحالة يرجى إزالة العوائق خضراء من منطقة الصورة لتأمين التفاعل السليم.


 **ملاحظة:** تم تعطيل الوظيفة التفاعلية في عارض استكشاف الأخطاء وإصلاحها، انقر للخروج.



الخطوة ١٠ : حساسية اللمس

عندما تكون وظيفة اللمس غير حساسة أو عندما تكون الكتابة متقطعة، فينبغي ضبط مستوى الحساسية من خلال ضبط مستوى حساسية اللمس:



- الإعداد الافتراضي: ٤
 - الحد الأقصى: ١٠ (الأكثر حساسية)
 - الحد الأدنى: ٠ (الأقل حساسية)
- ملاحظة: لا يمكن ضبط حساسية اللمس مع تفعيل وضع القلم. 

استكشاف الأعطال وإصلاحها

السؤال الأول ما هي الخطوات الواجب اتباعها في حالة عدم دقة وظيفة اللمس؟

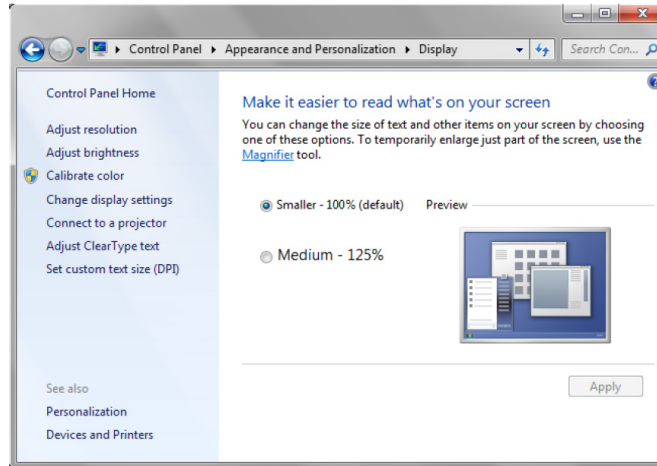
أ:

للحصول على دقة أفضل، يجب أن يكون الضبط على وضع " عارض فقط" قبل المعايرة..

أ-1:

قد تتأثر دقة اللمس في حالة تغيير إعدادات العرض الافتراضي بنظام التشغيل Windows.

أ-1-1: راجع صفحة الإعدادات: قائمة البدء > لوحة التحكم > المظهر والتخصيص



أ-1-2: اختر "أصغر - 100%" (وضع افتراضي) وانقر فوق "تطبيق".

أ-2:

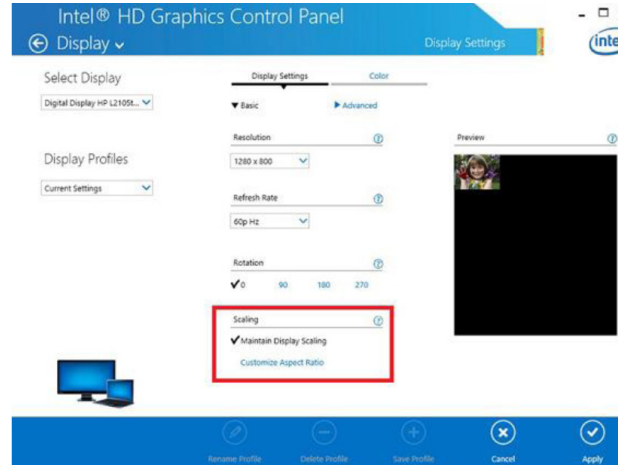
في حالة ضبط دقة شاشة الكمبيوتر أو الاتصال بجهاز كمبيوتر آخر.

أعراض الفشل: يكون زر السهم والقلم في موضع محاذاة بمنصف اللوحة، ومع التحرك يمينا أو يسارا يبدأ زر السهم والقلم في الانفصال، وقد يحدث هذا بسبب إعدادات برنامج تشغيل بطاقة الرسومات.

وبالنسبة لبطاقة الرسومات Intel اتبع الخطوات التالية:

١ تأكد من أن دقة مخرجات بطاقة الرسومات مطابقة لمعلومات الجهاز العارض

٢ يتعين أن تكون إعدادات " القياسات " الخاصة بلوحة التحكم في رسومات Intel HD على وضع "الحفاظ على قياسات العرض"، فبدون تفعيل هذا الخيار، ستكون المخرجات على شاشة بنفس النسب الأصلية، حيث LCD يتم تعديل قياسات الصورة المعروضة وهو ما يتسبب في الحصول على عرض غير دقيق..



السؤال ٢ ماذا ستفعل إذا كانت وظيفة اللمس غير دقيقة أو غير مفعلة عند استخدام أوضاع عرض مختلفة (النسخة المطابقة/ التمديد)؟
أ-١:

وضع النسخة المطابقة: سيكون هذا الوضع دقيقاً في حالة تطابق إعدادات دقة العرض في الكمبيوتر المحمول وجهاز العرض، وانتقل من إعداد "القياسات" إلى "الحفاظ على قياسات العرض" المتبعة في السؤال ١ أ-٢ واستخدم وظيفة المعايرة مرة أخرى

وضع التمديد: اضبط على وضع "عارض فقط" واستخدم وظيفة المعايرة، ثم اتبع التعليمات التي تعرض بخصوص سؤال ٣

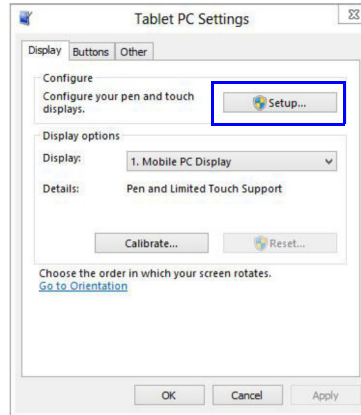
سؤال ٣-١ لماذا لا تعمل وظيفة اللمس في وضع التمديد (كمبيوتر محمول: أساسي، جهاز العرض: تمديد)؟

سؤال ٣-٢ كيف يمكنك تفعيل وظيفة اللمس من كمبيوتر واحد إلى عدد من أجهزة العرض؟

أ: تتطابق إجابة هذين السؤالين وهي كالتالي

١ تكون وظائف أداة المساعدة التفاعلية مدعومة فقط على الشاشة الأساسية، ويؤدي استخدام إعدادات "الكمبيوتر اللوحي إلى" تفعيل وظيفة اللمس على شاشة التمديد:

اذهب إلى إعدادات "لوحة التحكم" -> "إعدادات الكمبيوتر اللوحي" -> "إعدادات" واتبع إعدادات الشاشة للمسئية..

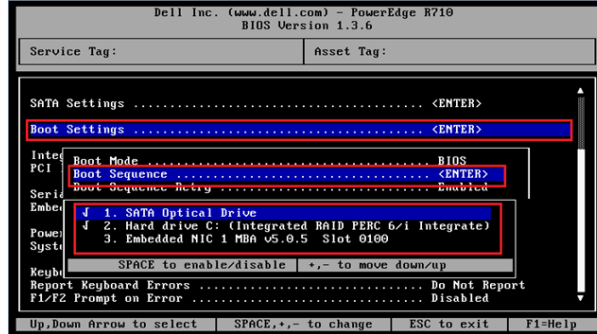


السؤال ٤ : ماذا ستفعل في حالة انعدام حساسية زاوية منطقة العرض أو في حالة وجود خطوط متقطعة؟

- ١ اضبط مستوى حساسية اللمس لتعزيز مستوى الحساسية، راجع الخطوة ١٠ حساسية اللمس لاكتشاف الأعطال وتصحيحها.
- ٢ في حالة استمرار عدم حساسية وظيفة اللمس، يرجى التحقق من حالة المنفذ البصري، وفي حالة ملاحظة وجود أتربة أو جسيمات، نظف برفق المنفذ البصري باستخدام مروحة إزالة الأتربة.

السؤال ٥ لماذا يكون من غير الممكن تشغيل الكمبيوتر عندما يكون كبل USB الذي يصل الكمبيوتر بجهاز العرض متصل فعليا؟

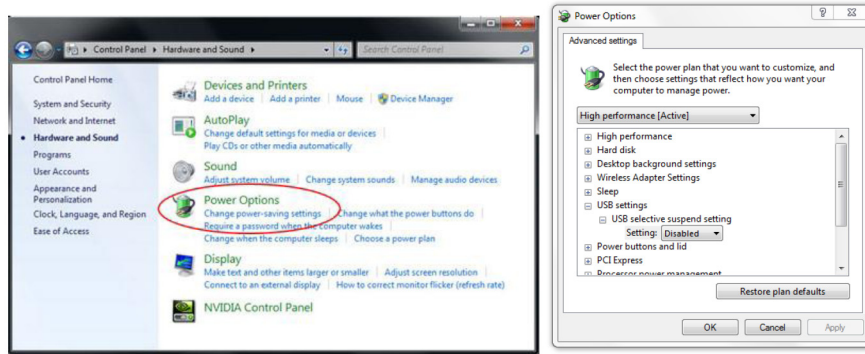
- ١ افصل كبل USB من الكمبيوتر ثم أعد تشغيل الكمبيوتر.
- ٢ اذهب إلى صفحة إعداد نظام BIOS في الكمبيوتر وعدل "تتابع التحميل" واختر قرص ثابت كخيار أول ثم احفظ التغييرات وأعد تشغيل الكمبيوتر.



السؤال ٦ ماذا تفعل عندما لا يتمكن نظام Windows من تحديد جهاز USB؟

- ١- افصل / أعد توصيل كبل ثم تحقق مرة أخرى.
- ٢- استخدم منفذ USB آخر ثم تحقق مرة أخرى.
- ٣- أعد تشغيل جهاز الكمبيوتر وتحقق مرة أخرى.

٤-أ اذهب إلى Power Options (خيارات الطاقة) في لوحة التحكم، وتأكد من أن حالة إعدادات الإيقاف المؤقت المحدد USB تحت الإعدادات المتقدمة، واختر "معطل".



٥-أ اذهب إلى الموقع الرسمي لمصنّع الكمبيوتر المحمول/الكمبيوتر، وقم بتحديث مشغل USB لأحدث إصدار

٦-أ استخدم كبل USB المرفق مع جهاز العرض وتحقق مرة أخرى، وفي حالة الحاجة إلى كبل تمديد USB، يكون من الضروري استخدام موزع USB أو وصلة كبل USB معتمدة وصالحة للعمل.

٧-أ قد يكون منفذ USB بجهاز الكمبيوتر لا يعمل، لذا يرجى الاتصال بفريق تكنولوجيا المعلومات المعني.

السؤال ٧ ماذا ستفعل في حالة حظر الماوس؟؟

أ:

١ افتح الغطاء الساتر باستخدام مفك البرغي.

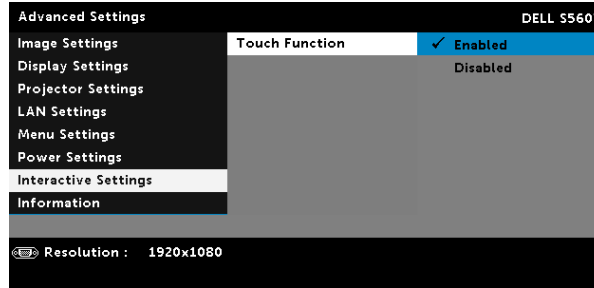
٢ اضغط الزر للتحويل إلى وضع الضوء المرئي (راجع خطوة ٥: اضبط حساس اللمس) وفي هذه الحالة سيتم تحرير الماوس. ثم اتبع الخطوة ٥: اضبط حساس اللمس كما هو موضح في صفحة ٥.

السؤال ٨ لماذا تظهر أيقونة أداة المساعدة () باللون الأحمر وليس الأخضر ()؟

أ:

تشير الأيقونة الحمراء () إلى فشل الاتصال. وقد يكون السبب وراء ذلك:

١ تأكد من أنه قد تم تفعيل الوظيفة التفاعلية في اختيار المعلومات المعروضة على الشاشة أم لا

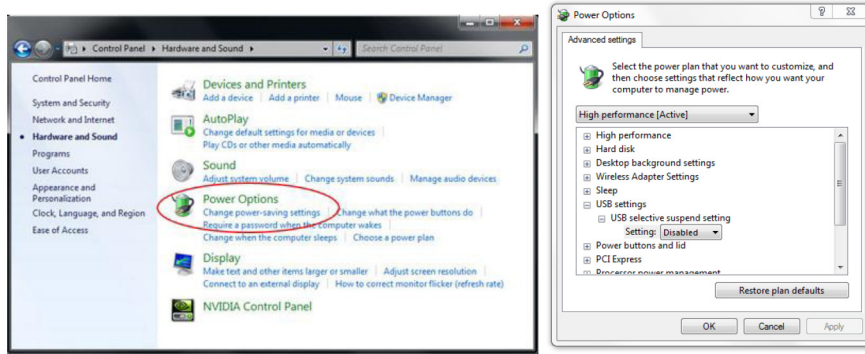


٢ افصل / أعد توصيل كبل USB ثم تحقق مرة أخرى.

٣ استخدم منفذ USB آخر ثم تحقق مرة أخرى.

٤ أعد تشغيل جهاز الكمبيوتر وتحقق مرة أخرى.

- ٥ لوحة التحكم > القرص الصلب والصوت > خيارات الطاقة > تغيير إعدادات الخطة > تغيير إعدادات الطاقة المتقدمة > USB إعدادات الإيقاف المؤقت > المحدد USB واختر "معطل".



- ٦ اذهب إلى الموقع الرسمي لمصنّع الكمبيوتر المحمول/الكمبيوتر، وقم بتحديث مشغل USB لأحدث إصدار.
- ٧ اذهب إلى الموقع الرسمي لمصنّع الكمبيوتر المحمول/الكمبيوتر، وتحديث مشغل BIOS لأحدث إصدار.
- ٨ استخدم كبل USB المرفق مع جهاز العرض وتحقق مرة أخرى، وإذا كانت هناك حاجة لكبل تمديد USB، يرجى الاتصال بالموزع.
- ٩ قد يكون منفذ USB بجهاز الكمبيوتر لا يعمل، لذا يرجى الاتصال بفريق تكنولوجيا المعلومات المعني.

السؤال ٩ متى يكون من المهم تعيين إعدادات منطقة اللمس والمعايرة؟

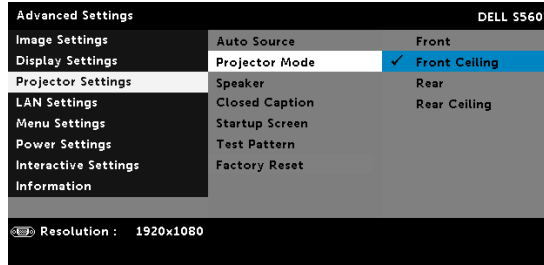
أ:

يرجى تحديد إعدادات منطقة اللمس والمعايرة خلال التثبيت الأول، في حالة تحريك جهاز العرض أو اللوحة البيضاء، ينبغي إجراء عملية المعايرة وإعدادات منطقة اللمس مرة أخرى.

- للحصول على مستوى أعلى من الدقة، فيرجى إجراء المعايرة اليدوية.
- عند ملاحظة وجود قدر كبير من الإزاحة، فيرجى القيام بعملية المعايرة اليدوية ومراجعة الخطوة ٧: المعايرة كما في صفحة ٢٠

السؤال ١٠ ماذا تفعل في حالة فشل كل من المعايرة التلقائية والإعدادات التلقائية لمنطقة اللمس؟

١ راجع إعدادات المعلومات المعروضة على الشاشة الخاصة "التثبيت على السقف" أولاً، حيث تدعم الوظيفة التفاعلية وضع السقف فقط.



حينما تظهر رسالة المعلومات المعروضة على شاشة جهاز العرض، لن يكون ممكناً إجراء المعايرة التلقائية وإعدادات منطقة اللمس التلقائية، وحينئذ يرجى الانتظار حتى اختفاء تلك الرسالة قبل إجراء المعايرة التلقائية والإعدادات التلقائية لمنطقة اللمس.

VGA
1920x1080 60Hz

يرجى اتباع الخطوات التالية من استكشاف الأعطال وإصلاحها لإجراء المعايرة التلقائية والإعدادات التلقائية لمنطقة اللمس مرة أخرى.

أ قم بإنهاء كافة تطبيقات البرنامج

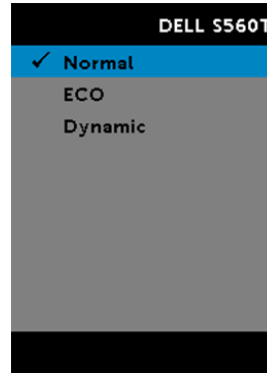
ب قلة من مستوى الإضاءة المحيطة

ج تجنب عرقلة العدسات أو تحريكها أثناء المعايرة

د تحقق من وضوح الصورة المعروضة، وفي حالة عدم تحقق ذلك، اضبط التركيز لزيادة حدة الصورة.

ه تظهر الرسالة على الشاشة مرة أخرى في حالة فشل "الإعدادات التلقائية لمنطقة اللمس" أو "فشل المعايرة التلقائية"، فحينئذ يرجى التبديل إلى الوضع اليدوي لإجراء إعدادات منطقة اللمس والمعايرة.

٢ يرجى التحقق من اختيار وضع طاقة مصباح جهاز العرض. قد يؤثر انخفاض السطوع (وضع ECO) على كل من الإعداد التلقائي لمنطقة اللمس والمعايرة التلقائية، وهنا يرجى الانتقال للوضع العادي لإتمام إعداد منطقة اللمس والمعايرة.



٣ يرجى التحقق من اختيار وضع لون جهاز العرض، يُنصح بتغيير وضع الألوان إلى الوضع الساطع وذلك لضمان دقة الإعداد التلقائي لمنطقة اللمس والمعايرة التلقائية.



السؤال ١١ ماذا تفعل حينما يومض مؤشر الماوس () أو يقفز عبر الشاشة أو حينما لا تعمل وظيفة اللمس بشكل جيد في منطقة معروضة معينة؟

أ:

١ يرجى التأكد من ضبط حساس اللمس وأن شعاع الليزر موازٍ للشاشة. يرجى الرجوع للخطوة ٥ الخاصة بضبط حساس اللمس لمعرفة الإجراءات المفصلة.

٢ يرجى الرجوع إلى الخطوة ٦ الخاصة بإعداد منطقة اللمس لمزيد من التفاصيل، وتحقق من أن حدود منطقة اللمس اليدوية محددة بشكل صحيح.

٣ تحقق ما إذا كان هناك ضوء شديد ظاهر على اللوحة البيضاء أم لا، وفي حالة وجود هذا الضوء قم بإيقافه.

٤ تحقق من وجود أي كائنات غريبة على الشاشة، وفي حالة تحقق ذلك، قم بإزالتها.

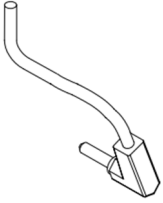

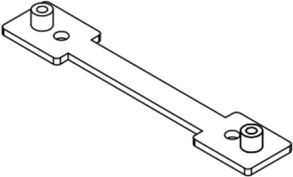
٥ حافظ على إبقاء ٢ بوصة (٥ ملم) على الأقل كحدود خالية حول الصورة المعروضة وذلك لتجنب تداخل الانعكاسات.

السؤال ٢١ ماذا تفعل عند وجود نقطة لمسية واحدة فقط

أ:

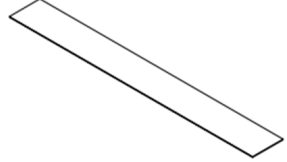
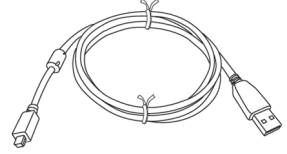
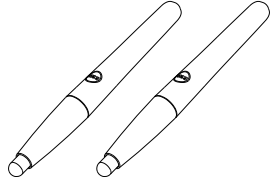
- ١ تدعم أجهزة كمبيوتر Mac نقطة لمسية واحدة فقط.
- ٢ بالنسبة لأجهزة كمبيوتر WINDOWS يرجى الرجوع إلى الاقتراحات أدناه
- ٢-١ أعد توصيل كبل بالكمبيوتر USB وتحقق مرة أخرى.
- ٢-٢ اذهب إلى "لوحة التحكم" وتحقق من تحديد "مكونات الكمبيوتر اللوحي".

ملحق ب: الملحق

٤	الكبل التفاعلي	
٥	ملصق المحاذا	
٦	لوحة القاعدة للوحدة اللمسية	

العنصر	الوصف	الكمية
١	الوحدة اللمسية	١
٢	برغي أبيض M2.6x6 (لتثبيت الوحدة اللمسية)	٢
٣	برغي أسود M3x6 (لتثبيت لوحة القاعدة)	٢

٢	<p>القرص المضغوط الخاص بدليل المستخدم واستخدام البرنامج المساعد</p> 	١٠
---	---	----

١	<p>شريط ذو وجهين (خاص بلوحة القاعدة)</p> 	٧
١	<p>كبل توصيل ١,٤ قدم (٥ ملم) USB-A إلى صغير USB-B</p> 	٨
١	<p>قلم غير فعال</p> 	٩

طبع في الصين.

مطبوع على ورق معاد تدويره.

www.dell.com/support